

the Zeus

DR CAVIET®

MFIP Cavitation DHS LED EMS for Body

取扱説明書
INSTRUCTION MANUAL
使用说明书

ご使用前には、必ずこの説明書をよくお読みください。
この取扱説明書は、いつでもお読み頂けるよう大切に保管してください。

保証書付

保管用

取扱説明書に関するご注意	P 2
正しく安全にご使用いただくために	P 2・3
使用前のご注意	P 4
使用中・使用後のご注意	P 5
保守・点検のご注意	P 6
各部の名称・仕様・セット内容	P 7
本体操作方法	P 8
専用美容液	P 9・10
トリートメント手順	P 11・12
シリアルナンバー確認方法	P 13
保証規定	P 14
MEMO	P 43・44
保証書	P 44

取扱説明書に関するご注意

本機器を安全にご使用されますように、この「取扱説明書」は作られています。本機器の取扱いは、簡単なものですが、使用方法によって十分な効果が得られないだけでなく、危険を伴う場合があります。そのため本書は必ず全ての項目をよく読み、十分にご理解の上、本機器をご使用されますようお願いいたします。

この取扱説明書は、「保証書」をかねておきますので「販売店名、お買い上げ日」などの記入を必ずお確かめの上、大切に保管してください。

正しく安全にご使用いただくために

ご使用前に必ずお読みになり、正しくご使用ください。

警告サインがついている注意事項は、ご使用前にお読みになり、必ずお守りください。警告サインの表示と意味は、次のようになっています。



「危険・警告・注意」を促す内容です。
※表示例は「感電注意」



してはいけない「禁止」の内容です。
※表示例は「分解禁止」



行為を指示する「強制」の内容です。
※表示例は「プラグをコンセントから抜く」



危険

誤った取扱いをすると、人が死亡または重傷を負う危険が差し迫って生じることが想定される内容を示します。



警告

誤った取扱いをすると、人が死亡または重傷を負う可能性が想定される内容を示します。



注意

誤った取扱いをすると、人が傷害を負う可能性または、物的損害が想定される内容を示します。

正しく安全にご使用いただくために

⚠ 警告

下記のような医用電子機器との併用は、誤作動を招く恐れがありますので使用しないでください。

- ・ペースメーカー等の体内植込型医用電子機器
- ・人工心肺等の生命維持用電子機器
- ・心電計・点滴器等の装着型の医用電子機器

次の項目(症状)にあてはまる場合は使用しないでください。

- 発熱、急病、感染性疾患、心臓疾患などを起こしている方や血圧異常時
- 皮膚疾患など皮膚に異常がみられる方
- 妊娠中の方、または可能性がある方
- 悪性腫瘍がある方
- アレルギー体質(アトピー性皮膚炎など)で機器の使用が困難な方
- 整形手術を受けた部分や金属、プラスチック、シリコンを埋め込んでいる部位
- 血友病患者や出血性疾患を伴う病気の方
- 病的なシミ・ホクロ・イボのある部位
- 過度の日焼けで炎症を起こしている部位
- 光過敏症の方
- 現在、消化器系疾患、または可能性がある方
- ステロイド系ホルモン剤の使用や化粧品により炎症を起こしている部位
- 18才以下の方、または成長期が終わっていない方
- 麻痺のある方、意思表示の出来ない方

⚠ 注意

次の項目(症状)にあてはまる場合は使用しないでください。

- 傷口
- 刺青がある部位
- 粘膜や陰部
- 頭・顔・首・脇・鼠径部・手・足首から下
- 骨に近い部位(ひじ・ひざ・鎖骨・骨盤など)
- 体調が特にすぐれない時
- 酒気帯び状態
- 過去に下記トラブルの経験がある方は医師にご相談の上、ご使用ください。
 - ・化学繊維でのトラブル(かぶれ等)
 - ・化粧品によるトラブル(かぶれ等)
 - ・機械を使用したトリートメントによるトラブル

※通院中の方、その他美容処置を受けている、あるいは副作用の可能性が疑われる場合は使用する前に医師にご相談の上、ご使用ください。

⚠ 危険

他の美容機器とは同時に使用しないでください。



⚠ 警告

- ① 指定されている部位、目的以外には絶対に使用しないでください。
- ② 水分や湿気の多い所では絶対に使用しないでください。
火災や感電の原因となります。
- ③ ACアダプターの上に重いものを絶対に載せないでください。
火災や感電の原因となります。
- ④ ACアダプターが傷んだら、販売店にお問合せください。
そのまま使用すると火災や感電の原因となります。
- ⑤ ACアダプターを傷ついたり加工したり、無理に曲げたり引っ張ったりしないでください。ACアダプターが破損して火災や感電の原因となります。
- ⑥ 仕様以外の電源・電圧で使用しないでください。火災や感電の原因となります。



⚠ 注意

- ① 湿度の高い所、ほこりの多い所での使用はしないでください。
本機器の寿命を縮め、故障の原因となります。
- ② 半年以上使用しなかった場合、再度使用前に本体が正常かつ安全に作動することを確認してください。
- ③ タコ足配線での使用を絶対に避けてください。
- ④ 本機器は防水仕様ではありませんので、本体に水や美容液をかけたたりこぼしたりしないでください。水や美容液などが本体内に入ると故障の原因となります。
- ⑤ ACアダプターをコンセントに差し込む時は、必ずプラグを持って確実に差し込んでください。また、抜く時も必ずプラグを持って抜いてください。
コードをもって引き抜きますと、断線の恐れがあります。
- ⑥ 濡れた手でACアダプターの抜き差しはしないでください。感電の原因となります。
- ⑦ ACアダプターのコードを結んだり絡ませたり無理に曲げたり強く引っ張ったりねじらないでください。コードが破損し、中の配線が接触不良を起こし、本体の電源が入らなくなる可能性があります。
- ⑧ 本機器を使用する時は、必ず装飾品（ピアス、時計、ネックレス等）を外してください。
- ⑨ 他の機器の部品や付属品などを流用しないでください。事故やトラブルの原因になります。
- ⑩ 本機器の40分以上の連続使用はお控えください。本体に負荷が掛かり故障の原因になる場合があります。40分使用後は、最低40分間本機器を休ませてください。

使用中のご注意

Dr.Caviet

The Zero

取扱説明書に記載のある本体操作方法に従い、正しく使用してください。
また、トリートメント手順に明記されている注意事項も必ずお守りください。



⚠ 警告

- ①ご使用中、身体に異常があらわれたり、皮膚に異常を感じたときには直ちに使用を中止し、医師にご相談ください。
- ②強い刺激を過度に感じた場合は使用を中止し、販売店にご相談ください。
- ③地震や雷の時は使用を中止し、電源を切り、ACアダプターをコンセントから抜いてください。
- ④点灯中、光源をのぞいたり、直視しないでください。

⚠ 注意

- ①本機器に異常が見られたら直ちに使用を中止して販売店へお問い合わせください。
- ②本機器を直接他の電気製品(テレビ、ラジオ、パソコン、携帯電話、ステレオ、他の美容機器など)に接触させないでください。
- ③使用中に本機器を移動する際は、落とさないように注意してください。
- ④本機器のスイッチ部分に専用美容液などが入らないように注意してください。
- ⑤本機器をご使用の際は、専用美容液以外のものを使用しないでください。

使用後のご注意

Dr.Caviet

The Zero

ご使用後は、必ずACアダプターをコンセントから抜いてください。
本体をきれいに拭き取り、安全な場所で保管してください。



⚠ 警告

- ①本機器は、分解・修理・改造を絶対にしないでください。
故障かなと思ったら、使用を中止し、販売店へお問い合わせください。
- ②製品を高い所から落としたり、強い衝撃を与えないでください。
誤って落とした場合は、必ず点検してからご使用ください。
(LEDの点灯状態・亀裂の有無など)



⚠ 注意

- ①温度や湿度の高い所、ほこりの多い所では保管しないでください。
- ②お子様の手の届かない所、水のかからない所に保管してください。
- ③強い磁気や電波の発生する場所での保管は避けてください。
- ④ACアダプターのコードを結んだり、強く引っ張ったり、ねじらないでください。
また、重いものを載せたり、挟み込んだりするとコードが破損し、火災・感電・事故の原因となります。
- ⑤本体は、水分を含ませ、固く絞った柔らかい布で汚れを拭き取ってください。
硬い布で拭くと本体を傷つけ機能を著しく低下させる原因となりますので、お避けください。
本体はシンナー・ガソリン・灯油・磨き粉・熱湯・薬品類で拭かないでください。

点検をしましょう

- 半年以上使用しなかった本機器を再度使用する時は、使用する前に異常がないか必ず点検してからご使用ください。LEDの点灯状態・亀裂の有無など）故障したままでご使用になられますと事故の原因となります。

各部の名称・仕様・セット内容

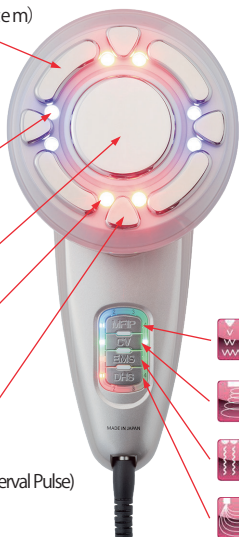
・DHS (Deep Heat System)
EM S素子

LE D(Blue)

CV (Cavitation)
素子

LED(Red)

MFIP (Mid Frequency Interval Pulse)
素子



MFIP (エムエフアイピー)スイッチ
(MFIPのレベル1~4調整ボタン)

CV (シーブイ)スイッチ
(Cavitation ON/OFF)

EM S (イーエムエス)スイッチ
(LEDの点灯/点滅切換)

DHS (ディーエイチエス)スイッチ
(DHSのレベル1~4調整ボタン)

<付属品>

取扱説明書兼保証書 ACアダプター ストラップ スタンド 専用美容液(et BODY 200g)

仕	製品名	Dr.Caviet The Zeus (ドクター・キャビエット ザゼウス)
	電源定格	入力 AC100~240V 50/60Hz 出力 DC12V 3.5A
様	消費電力	最大 40W
	出力周波数	MFIP 90kHz DHS 500kHz Cavitation 330kHz±30kHz EMS 31.2~32Hz
	LE D波長	Blue415nm(±0nm)/Red620nm(±0nm)
	重量	約 470g
	外形	最大 193×88×92 (mm)
	タイマー	10分間

[操作手順]

現在ご使用中のレベルが点灯します。

① ACアダプターを本体・コンセントに差し込みます。
表面のランプが青、緑、橙、赤と順に点灯し消えます。

② MFIPレベルの設定

<MFIP> スイッチを押し、好みのMFIPレベルを選択します。押す回数により、レベル1~4まで選択できます。

※ヘッドの周りの三角形の4つの素子からMFIPが出力されます。

※初めてご使用の際はレベル1から使用し、お肌の状態を見ながらレベルを合わせてください。

③ <CV>スイッチを押すことにより、ヘッドの真ん中の円形素子からキャビテーションが出力されます。

もう一度押すと、キャビテーションがOFFになります。

□ <DHS>スイッチと、<EMS> スイッチは、いずれかの選択になります。

◆ ボディメイクモードの場合は、<MFIP>+<CV >+<DHS>の組み合わせになります。

◇ 引き締めモードの場合は、<MFIP>+<CV>+<EMS >の組み合わせになります。

④ <DHS>スイッチを押す事で、好みのDHSレベルを選択します。
押す回数により、レベル1~4まで選択できます。

⑤ <EMS >スイッチを押す事で、好みのEMSレベルを選択します。
押す回数により、レベル1~4まで選択できます。

※初めてご使用の際はレベル1から使用し、お肌の状態を見ながらレベルを合わせてください。

※LEDは、<MFIP><CV><EMS> <DHS>のいずれかのスイッチを押すと点灯します。

※<MFIP><CV ><EMS ><DHS>のいずれかのスイッチを押してから10分間で自動的に電源が切れます。

[本体の持ち方]

落下防止を防ぐため、ストラップを本体に装着し、手首をくぐらせ本体の上部を握ります。

※本体の下部を持ってトリートメントされると、誤操作の原因となります。

※すべてのトリートメントは、本体上部を持って行ってください。

取り扱い、操作、トリートメント方法等、くわしくは動画でご覧頂けます。

公式キャビエツゼウス



【ボディトリートメント】

- ①トリートメント部位にet BODY (エット ボディ)を塗布します。
 - ◇【ボディメイクモード】は、<MFIP>+<CV>+<DHS>の組み合わせになります。
 - <CV>スイッチを押してから、<MFIP>スイッチ<DHS>スイッチを押してください。
 - <MFIP>と<DHS>は、お好みのレベルを設定してください。
 - ◇【引き締めモード】は、<MFIP>+<CV>+<EMS>の組み合わせになります。
 - <CV>スイッチを押してから<MFIP>スイッチ<EMS>スイッチを押してください。
 - <MFIP>と<DHS>は、お好みのレベルを設定してください。
- ②トリートメントを開始します。
 - 始めに【ボディメイクモード】で行った後に、【引き締めモード】をアフターケアとしてご使用ください。
 - ※初めてご使用の際は、<MFIP><DHS><EMS>はレベル1からお試ください。
 - ※【引き締めモード】は、本体ヘッドをお肌に密着させ、ピッ♪の電子音を目安に10秒間止めて、10秒毎にスライドしてください。
 - ※トリートメント中にお肌が乾いてきたと感じたら、専用美容液を付け足してください。
 - ※基本、1部位に対するトリートメント時間は、両モードともに各10分間になります。(10分経過しますと自動的に電源がOFFになります。)
 - ※【ボディメイクモード】のみは、1部位10分間を4部位まで、最大1日40分間です。
 - ※上記に【引き締めモード】を併用する場合は、1部位20分間を2部位まで、最大1日40分間です。
 - ※トリートメントは、同じ部位を週2回(3日に1回程度)が基本ペースになります。ローテーションで部位を変えることで毎日ご使用頂けます。

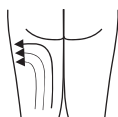
【ボディトリートメントの仕方】

<お腹(ウエスト)>



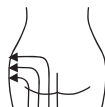
ウエストラインを作るように
太もものつけ根(鼠径リンパ)
に向けて動かします。

<太もも(裏)>



太もものつけ根(鼠径リンパ)
に向けて動かします。

<ヒップ>



太もものつけ根(鼠径リンパ)
に向けて動かします。

<太もも(表)>



太もものつけ根
(鼠径リンパ)に
に向けて動かします。

<ふくらはぎ>



ひざの裏
(膝窩リンパ)に
に向けて動かします。

<二の腕>



脇の下(腋下リンパ)
に向けて動かします。

取り扱い、操作、トリートメント方法等、くわしくは動画でご覧頂けます。

【バストトリートメント】

①トリートメント部位にet BUST (エット バスト)を塗布します。

【バストモード】は、<MFIP >+<DHS>の組み合わせになります。

<MFIP >と<DHS>モードはレベル1から始め、お好みのレベルでトリートメントを行ってください。

※キャビテーション<CV>は必ずOFFにします。

②トリートメントを開始します。

※本体ヘッドをバストにあて必ず肌に密着させ、寄せて持ち上げるようにゆっくりと動かしてください。

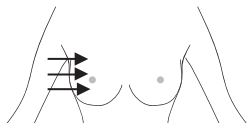
※お肌の様子を見ながら無理をせず、ゆっくりと動かしてください。

※トリートメント中にお肌が乾いてきたと感じたら、専用美容液を付け足してください。

※トリートメント時間はバスト全体で10分間になります。

※トリートメントは週2回(3日に1回程度)が基本ペースになります。

【バストトリートメントの仕方】



外から内側にお肉を集めるように動かします。



下から上にお肉を集めるように動かします。



下から上に動かします。(デコルテ)



最後に形を整えます。

◆トリートメント終了後

・各リンパ節にむけ、軽くハンドマッサージを行ってください。

・本体からACアダプターを外して汚れを拭き取り、安全な場所で保管してください。

※使用中、本体が熱を帯びることがございますが、通常使用していただく上での安全性には問題ございません。

※本機器の40分以上の連続使用はお控えください。本体に負荷がかかり故障の原因になる場合があります。40分使用後は最低40分間本機器を休ませてください。

取り扱い、操作、トリートメント方法等、くわしくは動画でご覧頂けます。

公式キャビエットゼウス



シリアルナンバー確認方法

Caviot *the Zero*

NFCタグ搭載モデル

NFC対応機器を本機器にかざすことにより、製品個々にシリアルNo.をご確認頂けます。※下図参照

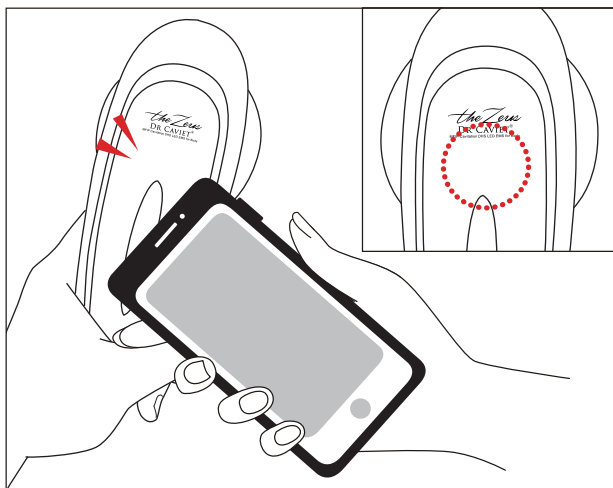
対応機種

iOS : iPhone XS/XR以降 Android : 全般

※iPhone 5S/5C～iPhone Xは対応アプリが必要です。

(AppStore内にて「NFC読取」と検索してください)

※NFC未対応機種ではご使用頂けません。



この度は当社製品をお買い上げ頂きまして、誠にありがとうございます。

この保証書は本書に明示した期間、条件のもとにおいて無償修理を行うことをお約束するものです。

お買い上げ日から1年以内に故障が発生した場合は、本保証書のコピーを添付の上、お買い上げの販売店に修理をご依頼ください。

修理品を送付される場合の送料はお客様のご負担となります。弊社から商品をお送りする際の送料は弊社負担にてお送りいたします。(海外も含む)

保証期間経過後の修理についてご不明な場合は、お買い上げの販売店または、弊社カスタマーセンターにお問い合わせください。お客様のご要望により有償修理いたします。

※付属品(ACアダプター・ストラップ・スタンド・専用美容液)は保証対象外となります。

※本体、保証書、箱のシリアルNoシールを剥がされた場合も、保証対象外となりますのでご注意ください。

※海外で購入された場合は製造メーカーより発行された正規代理店証明書がある場合のみ保証対象内です。

◆保証期間内でも次の場合は有償修理となります。

- a. 本保証書にシリアルNo.、販売店名、お買い上げ日、お客様名の記載がない場合、あるいは字句を書き換えられた場合
- b. 使用者側での輸送、移動時の落下等、お取扱いが不適切なために生じた故障・損傷の場合
- c. 使用者側での本製品使用中の落下・水没・操作等によるお取扱いが不適切なために生じた故障・損傷の場合
- d. 火災・天災・異常電圧により故障・損傷した場合
- e. 接続している他の機器に起因して、本製品に故障が生じた場合
- f. 当社以外で修理・調整・改造された場合
- g. 本保証書をご提示されない場合
- h. 当社推奨の専用美容液以外を使用し、美容液が原因で故障した場合

本保証書は、再発行いたしませんので大切に保管してください。